



Decile **NO** al Dengue





Dengue

- **Es una enfermedad aguda febril producida por un virus y transmitida por un mosquito llamado *Aedes aegypti***
- **Existen dos tipos de presentación clínica:**
 - **Dengue clásico**
 - **Dengue hemorrágico /FHD**



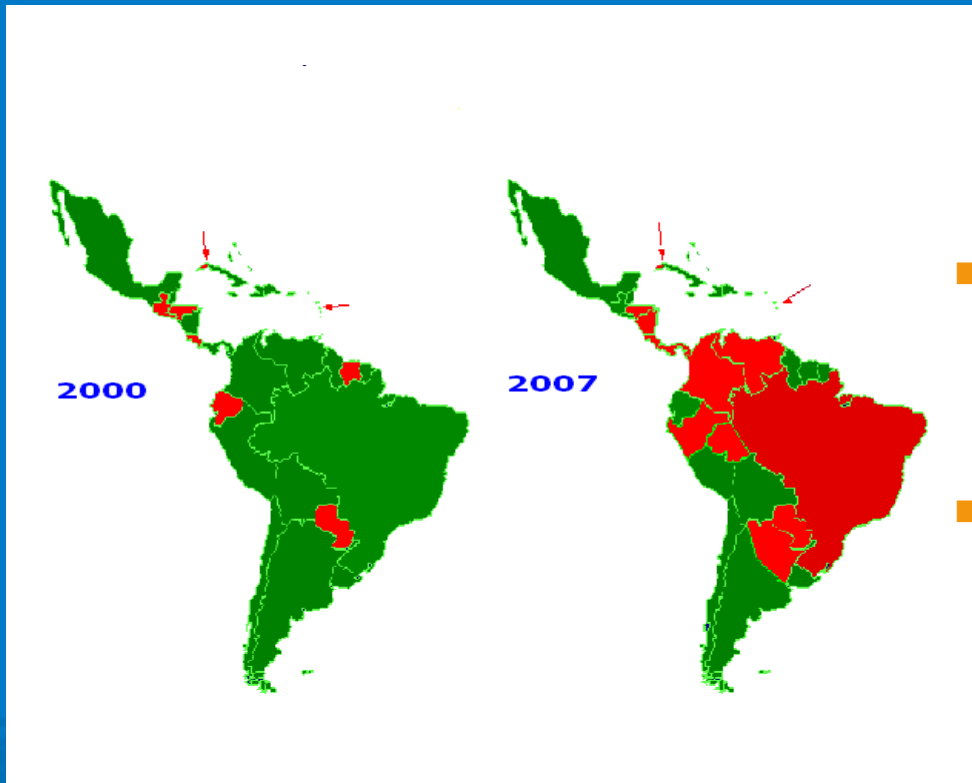
Dengue

- Dengue clásico:
 - Fiebre alta
 - Dolor de cabeza
 - Dolor intenso de ojos
 - Dolor en músculos y articulaciones
 - Erupción Cutánea

- Fiebre hemorrágica por Dengue:
 - Cuadro clínico grave que se produce después de la circulación de dos serotipos virales diferentes



Epidemias de dengue en la Región



- Ciclos de brotes de Dengue en aumento con periodos ciclicos de 3 a 5 años
- Enero 2007 - Epidemia en Paraguay
- Febrero 2007 - Primer caso de dengue autoctono en la Provincia de Formosa Argentina



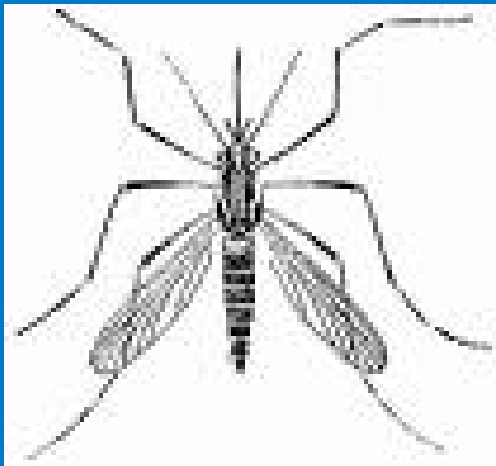
El enemigo: *Aedes aegypti*



© CINHP / G. McCormick



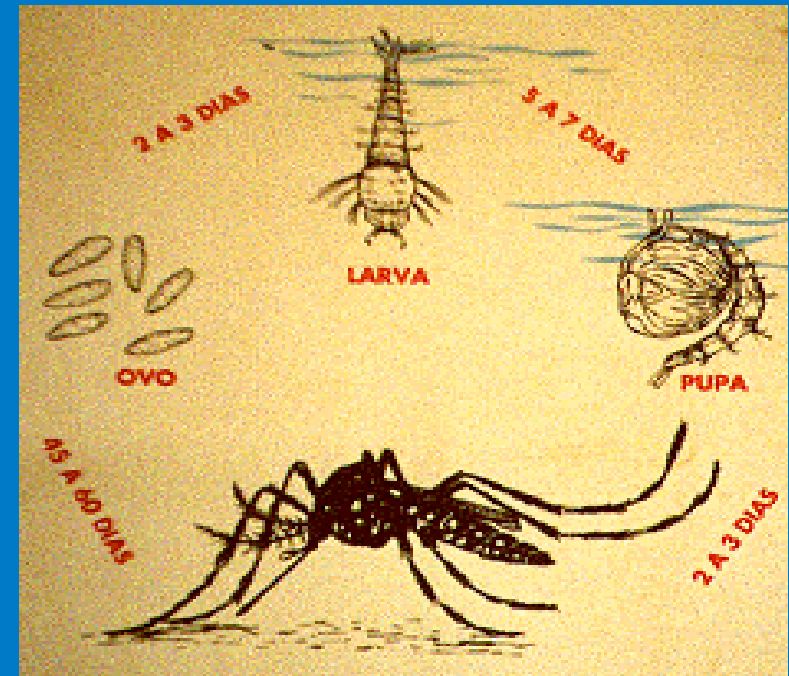
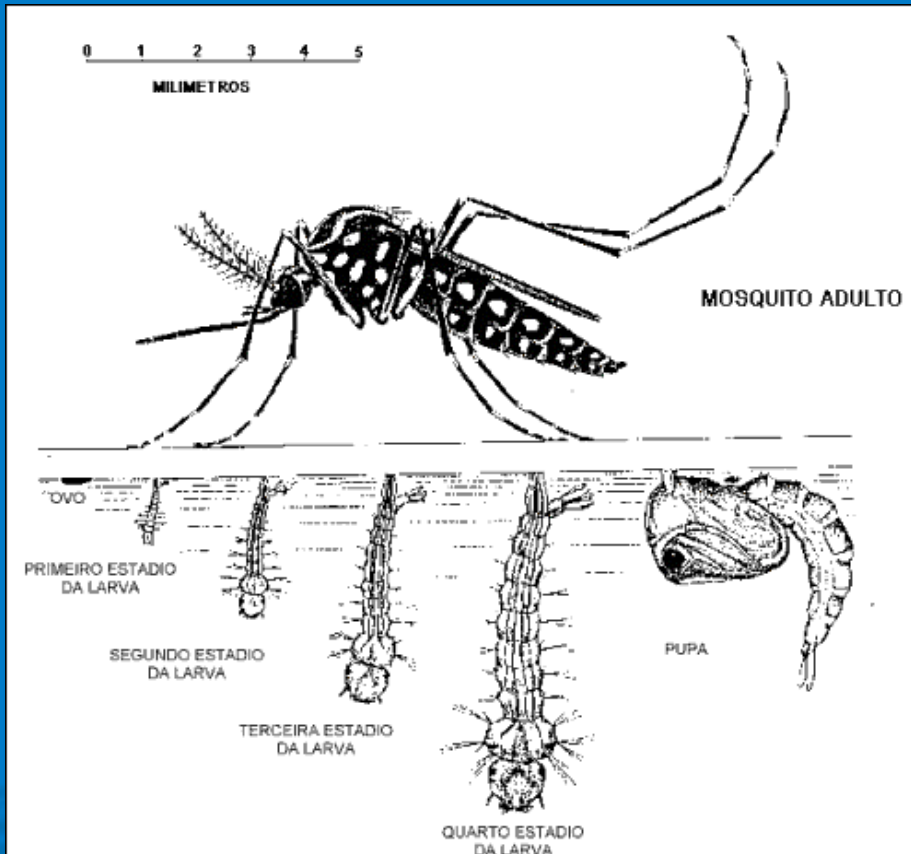
El enemigo: *Aedes aegypti*



- El mosquito adulto es de color negro con diseños blanco-plateados (lira) y patas anilladas
- Vive aproximadamente 30 días
- Las hembras se alimentan de sangre
- Pueden producir entre 300 y 450 huevos por hembra
- Pican durante el día
- Luego de picar una persona infectada en 8 a 20 días son capaces de transmitir el virus.



Ciclo del mosquito

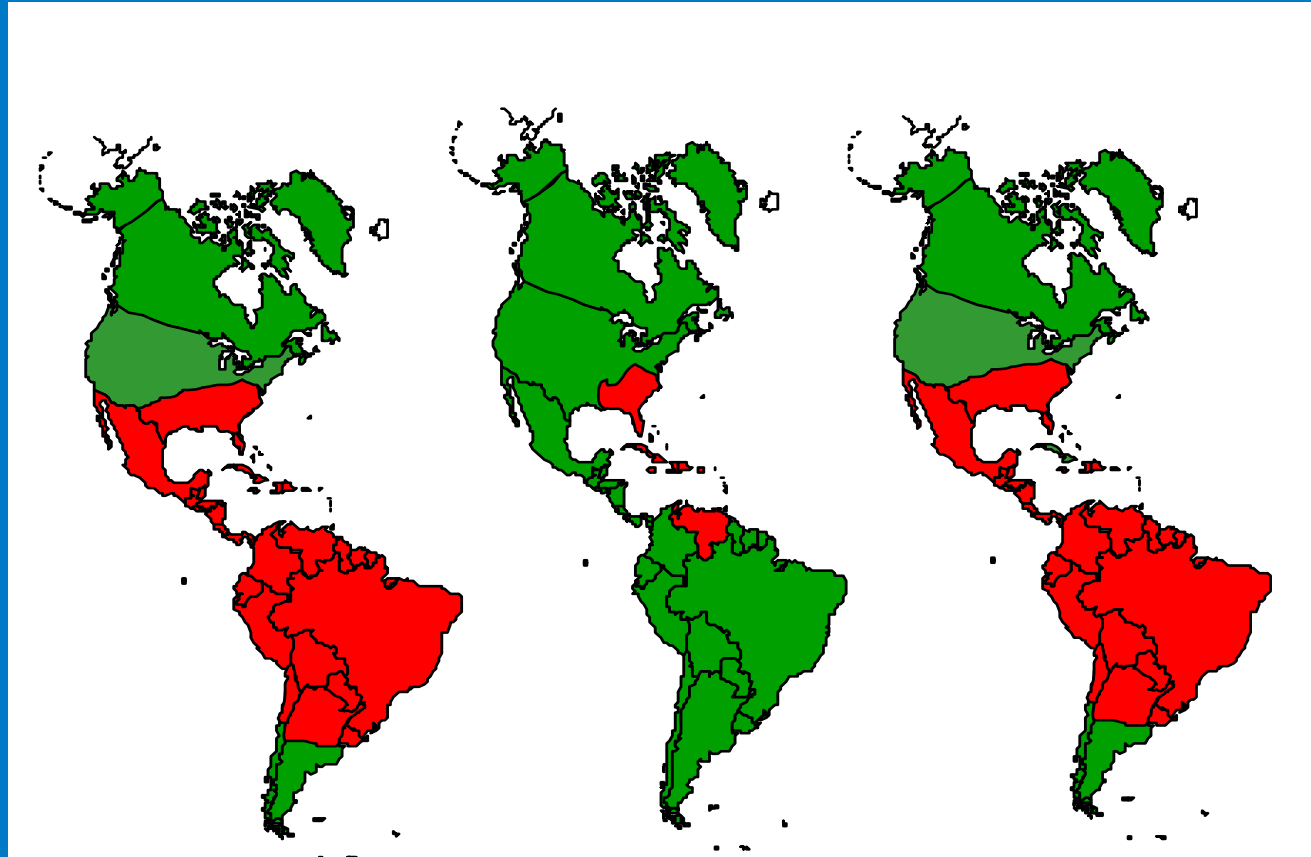




Ciclo del mosquito

- **La hembra coloca los huevos en la interfase de aire y agua en recipientes con agua limpia dentro de los domicilios o sus alrededores cercanos:**
 - Tanques
 - Baldes
 - Piletas
 - Macetas
 - Floreros
 - Neumáticos
 - Todo recipiente descartable de plástico o vidrio que pueda coleccionar agua

Evolución de la distribución del mosquito en América



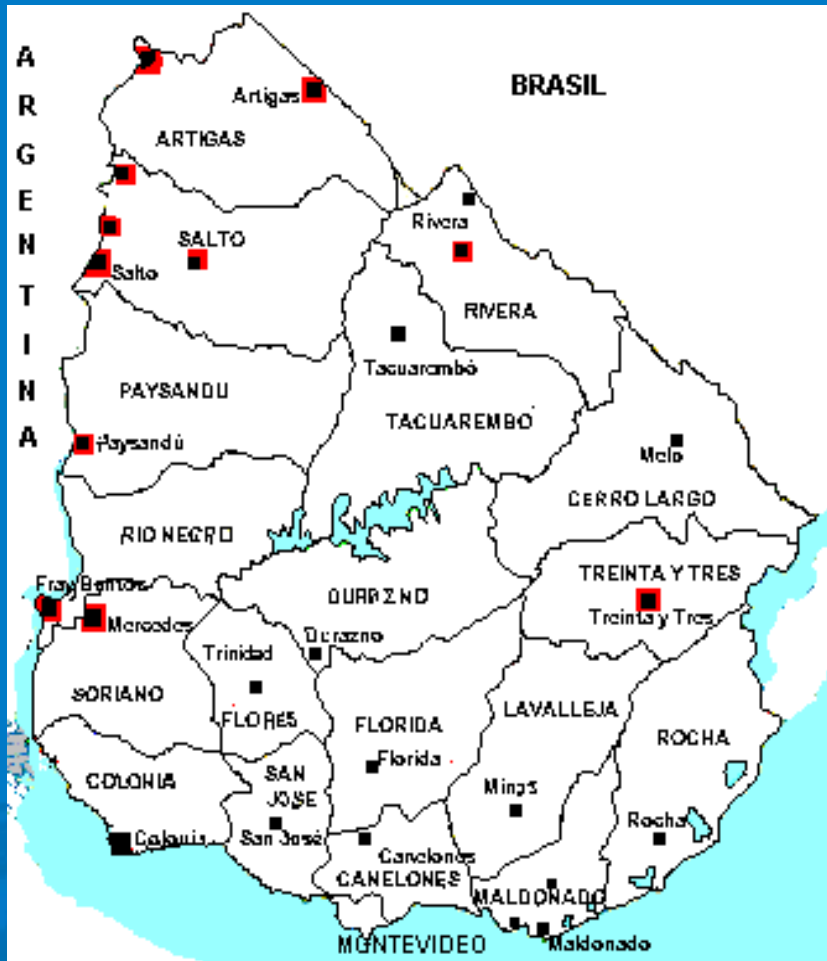
1930

1962

2007



Presencia del mosquito en Uruguay



- El mosquito esta presente en varios departamentos del pais, particularmente en el litoral
- Puede aparecer en cualquier barrio favorecido por las condiciones ambientales

En Uruguay no hay Dengue pero existe el riesgo potencial



- Para prevenir el Dengue se debe evitar la proliferación del mosquito transmisor



Herramientas de monitoreo

Control de puntos estratégicos



- **Punto estratégico:** es un lugar de importancia a ser vigilado por el riesgo que representa para la presencia del mosquito, debido a su tráfico vehicular o humano o a su oferta de recipientes con agua.
 - Gomerías , chatarrerías y cementerios.
 - Terminales de ómnibus, puentes internacionales, barreras sanitarias, balanzas de camiones, zonas francas, cruces de rutas importantes, paradores, peajes

Herramientas de monitoreo OVITRAMPAS



- Es un recipiente de boca ancha preferentemente de plástico, pintado de negro, de unos 500ml, que se llena de agua hasta los 2/3. En su interior se coloca en forma inclinada una paleta (2 X 12cm) con el lado áspero expuesto.
- La ovitrampa recrea un hábitat favorable para que la hembra del *Aedes aegypti* deposite sus huevos justamente por encima del nivel del agua.

Herramientas de monitoreo

OVITRAMPAS



- Se utiliza para detectar precozmente la presencia del vector así como para monitorear localidades con baja infestación.
- Es un instrumento de la Vigilancia Entomológica.



¿Donde se ubican las Ovitrampas?

Se colocan en lugares:

- Sombreados
- Tranquilos, distantes de áreas ruidosas
- Fuera del alcance de niños o animales
- Con vegetación
- Con presencia humana permanente
- Estratégicos (Terminales de ómnibus, aeropuertos, puertos, etc.)
- Libres de otros recipientes que compitan con la trampa
- Cerca de una canilla
- A nivel del suelo o próximo a él

¿cómo se controlan las ovitrampas?



- **Se deben retirar una vez por semana**
- Hay que comunicar a la comunidad para que colabore en el mantenimiento y conservación
 - 1º - Se saca la paleta
 - 2º- Se cambia el agua y se lavan las paredes del recipiente (este paso se puede evitar si las paredes se cubren con una bolsa de nylon)
 - 3º- Se pone una nueva paleta que lleva la fecha de colocación
 - 4º- Se anota en la planilla el nº de la ovitrampa, ubicación y fecha de colecta

¿cómo se controlan las ovitrampas?



- Las paletas se guardan una vez secas envueltas con papel absorbente para separarlas se remiten al Ministerio de Salud Publica para la identificación entomológica (José Leguizamón 3552 – Montevideo) con la planilla correspondiente.

Decálogo de la O.M.S para el control del Dengue

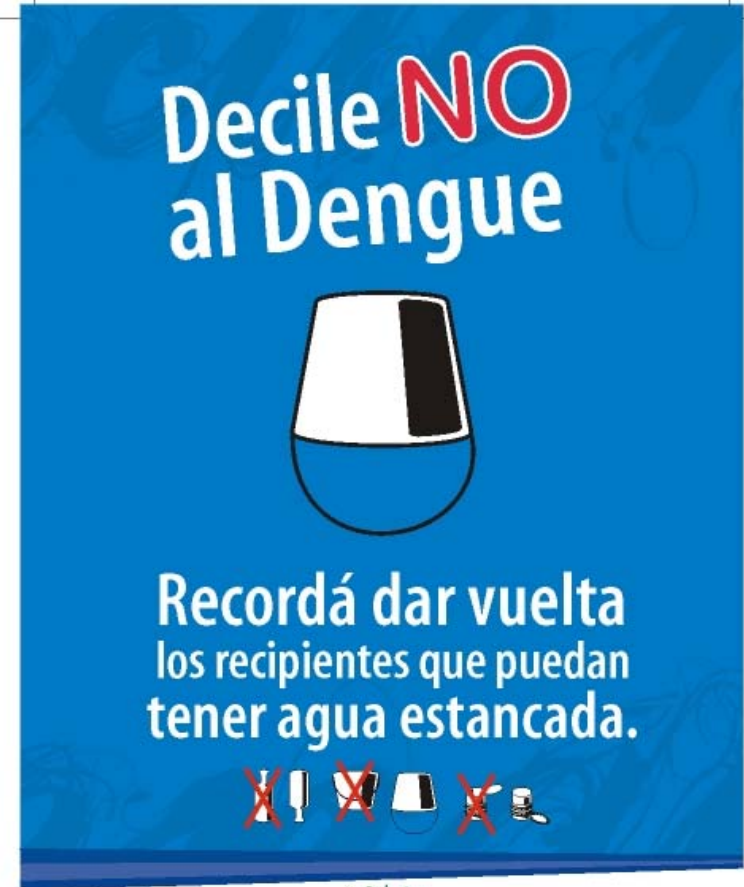


1. **Vigilancia epidemiológica y entomológica integrada**
2. **Acciones intersectoriales entre Salud, Educación y Ambiente**
3. **Participación de la comunidad**
4. **Gestión ambiental y servicios básicos**
5. **Atención de pacientes**
6. **Reporte de casos clínicos**
7. **Incorporación del tema dengue y salud en los sistemas de educación formal**
8. **Análisis de la función de los insecticidas para el control de adultos y larvas**
9. **Capacitación de salud formal de personas que trabajan en ciencias medicas y sociales**
10. **Preparación para enfrentar brotes o epidemias**

¿Como prevenir?



- Eliminar todo recipiente inútil que pueda coleccionar agua
- Dar vuelta baldes, botellas y latas



¿Como prevenir?



Decile **NO**
al Dengue

Recordá rellenar o sustituir por arena
el agua de estos recipientes

MINISTERIO DE SALUD PÚBLICA
REPÚBLICA ORIENTAL DEL URUGUAY

Organización
Panamericana
de la Salud

- Sustituir por arena el agua de recipientes como macetas y floreros
- Eliminar los neumáticos y todo recipiente en desuso que pueda coleccionar agua.